

TISKOVÁ ZPRÁVA

Praha 2. května 2024

Akademie věd ČR
Národní 1009/3, 110 00 Praha 1
www.avcr.cz

STO LET ARCHEOLOGIE NA VYŠEHRADE

Během uplynulých sta let objevili archeologové na Vyšehradě pozůstatky nejstaršího královského paláce v Čechách, základy jednoho z největších předrománských kostelů v Čechách nebo torzo prvního kamenného mostu ve střední Evropě. Soustředěný archeologický výzkum, který začal výkopem 5. května 1924, přinesl zásadní zlom v poznání Vyšehradu a postupně zbořil mnohé mýty o tomto místě.

„*Město vidím veliké, jehož sláva hvězd se bude dotýkat,*“ věštila kněžna Libuše hledíc z Vyšehradu na Pražský hrad. Tak to ale nebylo – Vyšehrad v době, kdy měla bájná Libuše žít, ještě neexistoval. I to je jeden z faktů, který potvrdili odborníci během sta let moderního výzkumu monumentální stavby, která byla ve středověku v centru českých dějin a dodnes přetrvává v srdci české kolektivní identity.

Kromě vyvrácených mýtů, včetně toho, že by Vyšehrad a Pražský hrad spolu soupeřily o politickou moc, přinesly výkopy objevy evropského významu.

Obrovský kostel, nejstarší palác i kamenný most

V roce 2014 pokládá Ladislav Varadzin z Archeologického ústavu AV ČR, Praha sondu poblíž základů baziliky sv. Vavřince. Ví, že pod nimi stával ještě starší, předrománský kostel, a s týmem hledá jeho východní apsidu, která by potvrdila odhadovaný půdorys. Apsidu našli. Byl to zlomový moment, protože odborná veřejnost existenci tak staré a velké stavby do té doby vylučovala.

„*Bylo jasné, že kostel vznikl nejpozději v polovině 11. století a překračoval tehdejší představy, jak se v českých zemích vyvíjela architektura. Nehledě na to, že byl tak velký a že vlastně na Vyšehradě neměl být,*“ říká Ladislav Varadzin. „*Základy kostela měly zhruba plochu 290 m². Pro srovnání – tehdejší největší stavba podobného typu v Čechách byla o 40 procent menší.*“

Téměř tisíc let patří na Vyšehrad nejstarší královský palác v Čechách, který pravděpodobně postavil Vratislav II. Stavba měla podlouhlý tvar, přízemí a nejméně jedno patro nesené řadou kamenných pilířů. Obsahovala i soukromý prostor v horním patře, určený pro panovníka a jeho rodinu, a současně měla velký sál, kde se konaly sněmy a politická jednání.

Kontakt pro média: **Eliška Zvolánková**
Divize vnějších vztahů AV ČR
press@avcr.cz
+420 739 535 007

Jaroslav Řídký
Archeologický ústav AV ČR, Praha
ridky@arup.cas.cz
+420 734 445 333

„Jeho pozůstatky vykopali naši předchůdci za První republiky, ale že patří paláci, se zjistilo až při zpracování těchto výzkumů v roce 2013,“ přibližuje Ladislav Varadzin. *„Palác stál poblíž vstupu do současné expozice v gotickém sklepe, musel z něho být skvělý výhled na Vltavu a Pražský hrad,“* dodává archeolog.

V polovině 11. století se stavěl také kamenný most, který spojoval přes příkop palácový areál a kapitulní chrám. Badatelé ho našli zasypáný pod Štulcovou ulicí ve 30. letech 20. století. Později doložili, že je starší než pražský Juditin most nebo románský most v Řezně. Je to nejstarší středověký kamenný most ve střední Evropě – a to jsou jen některé z vyšehradských objevů.

Kde co stálo?

V poválečné době pracovali na Vyšehradě pouze experti z pražského Archeologického ústavu ČSAV (v současnosti AV ČR), aktuálně spolupracují s Národní kulturní památkou Vyšehrad a Královskou kolegiátní kapitulou sv. Petra a Pavla na Vyšehradě. Stoleté výročí vyšehradských výzkumů chtějí oslavit s veřejností. Ve druhé polovině letošního roku připravují v centru Prahy panelovou výstavu a jako součást Archeologického léta a Mezinárodního dne archeologie komentované prohlídky. Při nich odborníci popíší, jak se co objevilo, kde to stálo/stojí a k čemu sloužilo.

Vyšehradská tajemství

Část z vyšehradských památek může veřejnost vidět, mnohé z nich ale byly zasypány a o jejich existenci svědčí jen archivní dokumentace. Místo k sobě stále přitahuje zájem a ne jeden archeolog mu zasvětil svůj profesní život (třeba Bořivoj Nechvátal, který jako první stočil pozornost badatelů ke zmíněnému předrománskému kostelu).

„Je to místo se silným geniem loci. Nepřichází ale samo, musíme mu jít vstříc – tím, že budeme dál studovat jeho minulost.“

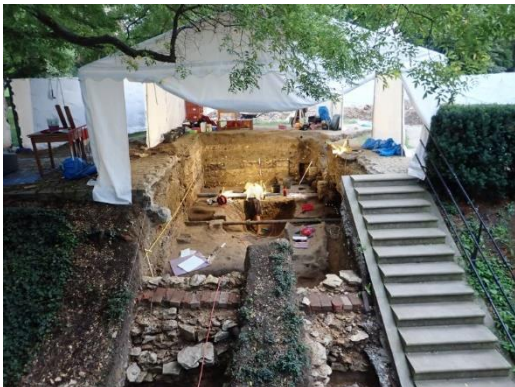
Objevy, které bádání generací archeologů přineslo, ukazují, že pod současnými vyšehradskými parky, zahradami, a dokonce i pod slavným vyšehradským hřbitovem, se stále ukrývají archeologické pozůstatky mimořádného významu. Ty ale ještě na své objevení čekají.

„Je to místo se silným geniem loci. Nepřichází ale samo, musíme mu jít vstříc – tím, že budeme dál studovat jeho minulost,“ potvrzuje Ladislav Varadzin, který Vyšehrad zkoumá jako jedno z klíčových mocenských center raného českého státu. *„Věřím, že když zkombinujeme výsledky, které na Vyšehradě získaly předchozí generace archeologů, můžeme pomocí hmotných pozůstatků zrekonstruovat politické a ekonomické strategie prvních českých panovníků. Významně tak obohatíme poznání nejstarších českých dějin,“* uzavírá Ladislav Varadzin.

Více informací:

Ladislav Varadzin
Archeologický ústav AV ČR, Praha
varadzin@arup.cas.cz
+420 732 478 486

Fotogalerie:



Objev dílny na výrobu stříbra a zlata byl učiněn dva metry pod zemí a dílna byla datována zhruba mezi roky 950 a 1050. Foto L. Varadzin



Výzkum dílny na výrobu stříbra a zlata byl položen v parku u jedné z Myslbekových soch v r. 2019. Foto L. Varadzin



Ověřovací výkop pod obloukem románského mostu – nejstaršího středověkého kamenného mostu ve střední Evropě. Foto M. Frouz



Pokračování románského mostu v místě dnešního hřbitova bylo objeveno v 80. letech 20. století. Foto B. Nechvátal



Nejrozsáhlejší výzkum na Vyšehradě probíhal v letech 1924–1936. Fotografie zachycuje výkopy v místě dnešní vyhlídky na Pražský hrad, poblíž pozdější Galerie Vyšehrad. Foto A. Alexandr



Snímek ukazuje velký rozsah prvorepublikových výkopů, které odhalily řadu nečekaných pozůstatků od 10. století do moderní doby. Foto A. Alexandr



Hned první výkop Bořivoje Nechvátala v r. 1968 byl šťastný: odhalil raně gotický zůvěr kapitulního chrámu, o jehož konkrétní poloze neměl do té doby nikdo tušení. Foto A. Kleibl



Na svou dobu gigantický předrománský kostel byl objeven pod románskou bazilikou sv. Vavřince. Snímek zachycuje základ jeho jižní obloukové kaple, který byl později překryt sv. Vavřincem. Foto L. Varadzin



Základ předrománského kostela vedl vnitřkem baziliky sv. Vavřince a zalamoval se v pravém úhlu. Tato zeď zde byla objevena již za První republiky, ale její skutečný význam nebyl tehdy ještě rozpoznán. Dnes je toto starší zdivo zasypáno. Foto L. Varadzin