

Pár zlacených ostruh od hradu Zítkova u Choceň ve východních Čechách

A pair of gold-plated spurs from Zítkov Castle near Choceň
in east Bohemia

Petr Žákovský – David Vích

Při detektorovém průzkumu v areálu a blízkého okolí hradu dnes nazývaném Zítkov (k. ú. Choceň, Pardubický kraj, Česká republika) se podařilo objevit torzo páru silně zlacených ostruh zhotovených ze slitiny mědi. I když nevíme, jakým způsobem se ostruhy na místo svého objevu dostaly, představují tyto výrobky mimořádný doklad práce s neželezným kovem ve 14. či na počátku 15. století. Na základě jejich zpracování a zlacení povrchu je zjevná jejich spjatost s rytířským prostředím.

vrcholný středověk – ostruhy – rytířská kultura – hrad – východní Čechy

Fragments of a pair of heavily gold-plated spurs made from a copper alloy were discovered during a metal detector survey on the grounds of a castle known today as Zítkov (cadastral territory of Choceň in the Pardubice Region). Even though it is not clear how the spurs reached their findspot, these products are extraordinary evidence of work with non-ferrous metal in the 14th century or at the beginning of the 15th century. Their connection with the knightly milieu is evident from the craftsmanship of the artefacts and the gold-plating of their surface.

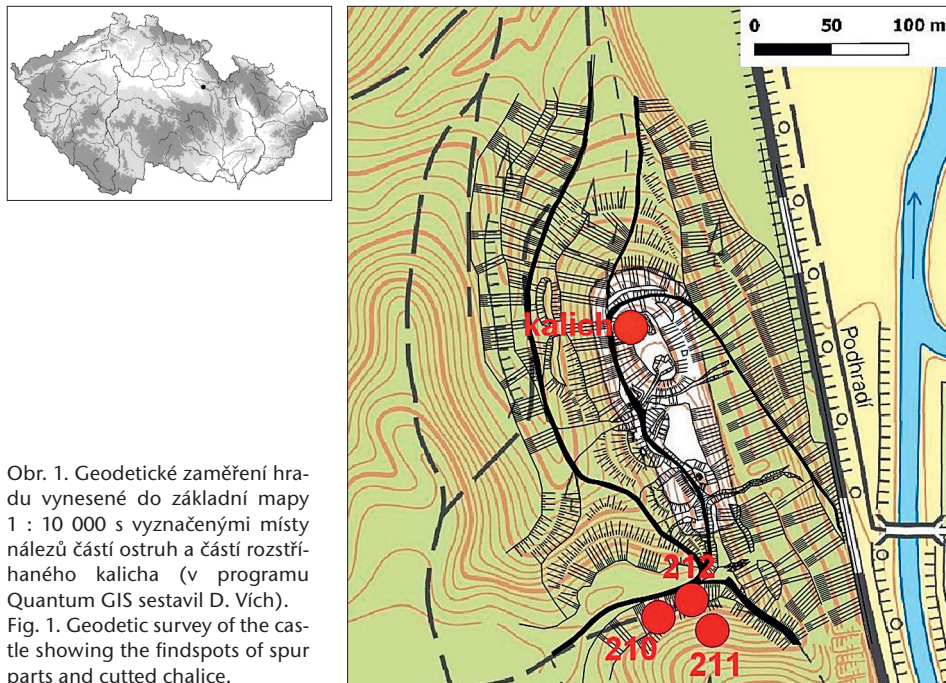
Late Middle Ages – spurs – knightly culture – castle – east Bohemia

Úvod

Stejně jako prakticky všechny známé archeologické lokality musí i hrad zvaný Zítkov nedaleko Choceň čelit ataku nelegálních uživatelů detektorů kovů. Míru postižení archeologických pramenů odhadnout nedokážeme, bude ale nezanedbatelná, což dokládá několik předmětů včetně typáře zdokumentovaného v privátních sbírkách (Vích 2011, 1006, obr. 8: 1–4, 9). V letech 2007–2011 proto archeolog Regionálního muzea ve Vysokém Mýtě a jeho spolupracovníci v lokalitě provedli detektorový průzkum (k metodice Vích 2015).

Vedle řady železných artefaktů (k hrotům šípů: Vích 2017) se podařilo najít i několik předmětů z neželezných kovů, které unikly nelegálním aktivitám. Mezi nimi vynikají části neobvyklých reprezentativních ostruh, jejichž rozbor je předmětem následujících řádků. K nálezům studovaných předmětů došlo v prostoru šíje spojující hradní kopec s předpolím (obr. 1). Vlastní torza ostruh pocházejí ze svahu, k nálezů nákončí upínacího řemínku došlo na plošině přístupové šíje. Vzájemná vzdálenost jednotlivých předmětů se pohybuje v řádech do několika desítek metrů. Mimo částí ostruh ze slitiny mědi se zde nacházely další vrcholně středověké artefakty, nože, část železné ostruhy, udidlo, hroty šípů aj.

O hradu samotném z písemných pramenů mnoho nevíme. Z listu arcibiskupa magdeburského Burcharda kaplanovi krále Václava II. Heřmanovi se dozvídáme, že prý král



Obr. 1. Geodetické zaměření hradu vynesené do základní mapy 1 : 10 000 s vyznačenými místy nálezů částí ostruh a částí rozstříhaného kalicha (v programu Quantum GIS sestavil D. Vích).

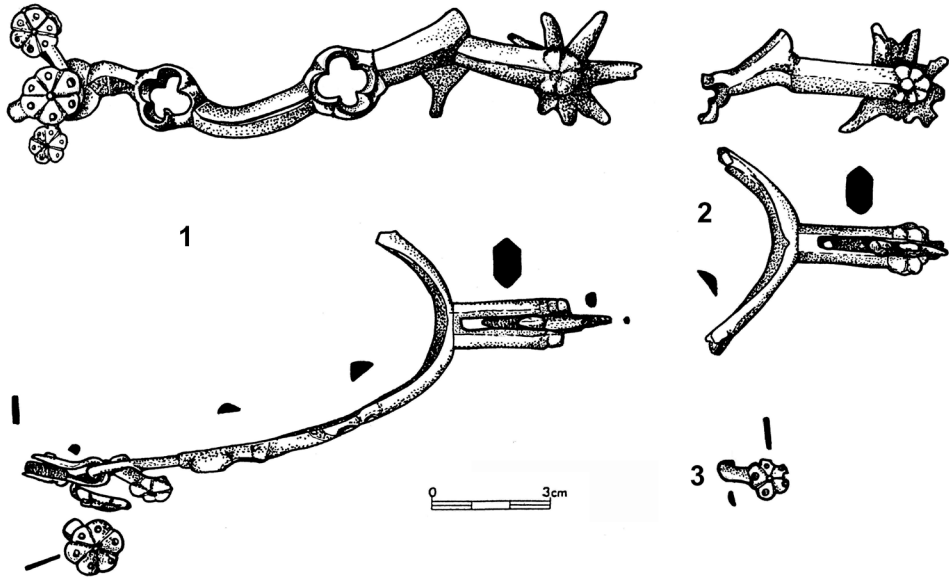
Fig. 1. Geodetic survey of the castle showing the findspots of spur parts and cutted chalice.

chtěl stavět v Chocni hrad (*Losserth 1896*, 77–78, č. 87). O hradu v Chocni se pak píše až k roku 1338 v souvislosti s jeho dobýváním Karlem IV. (*Bláhová a kol. 1987*, 38). Ješek Pykna z Lichtemburka, vlastník části choceňského panství, se k roku 1388 připomíná jako pán na Novém Hradě, který bývá ztotožňován právě s hradem dnes zvaným Zítkov (*Musil 1995*, 36; *Durdík 2000*, 211, 629). Na počátku 15. století se v Chocni připomíná tvrz, jež se naposledy uvádí k roku 1417.

Typologicko-chronologická analýza ostruh ze Zítkova

Pár bimetalických ostruh se dochoval v různě velkých torzech (*obr. 2–5*), přičemž z jedné ostruhy máme dnes k dispozici její podstatnou část (č. 210).¹ V podstatě chybí pouze jedno její rameno. Celková délka ostruhy činí 141 mm a hmotnost 55 g. Ostruha byla tvořena dvěma rameny svírajícími poměrně široký lomený oblouk, přičemž maximální dochované rozpětí ramen dnes dosahuje 46 mm. Ramena byla mírně esovitě prohnutá a měla přibližně trojúhelníkový průřez. Maximální tloušťka ramen dosahuje 4 mm a je v celé délce takřka konstantní. Obě ramena byla původně zdobena dvojicí velkých, až 29 mm vysokých a širokých čtyřlaločných rozet. Ramena byla zakončena velkým závěsným okem,

¹ Omylem byla tato ostruha zveřejněna jako nález z prostoru úvozových cest (*Martínek a kol. 2014*, 94, obr. 55). Ostruhy jsou v majetku Pardubického kraje uloženy v Regionálním muzeu ve Vysokém Mýtě pod inv. č. 6307-6309.



Obr. 2. Zlomky zlacených ostruh z hradu Zítkova (kresba K. Urbanová).
Fig. 2. Fragments of gold-plated spurs from Zítkov Castle.

ze kterého vybíhá krátké, zpět ohnuté raménko zakončené slepou šestilaločnou rozetou s očky, která z vnější strany zakrývá závěsné oko. V závěsném oku se dochovaly zbytky upínacího mechanismu, sestávajícího ze dvou identických nákončí řemínků, konstruovaných z plechového pásku ohnutého do tvaru písmene „U“, přičemž u jejich konců jsou dochovány nýty, kterými byly do nákončí uchyceny závěsné kožené řemínky. Z kožených řemínků se dochovala jen nepatrná torza. Vnější plocha těchto nákončí je zdobena identickou slepou šestilaločnou rozetkou s očky. Všechny rozetky na ostruže jsou zdobeny paprscitými liniemi, které je rozdělují do šesti polí s vybíjeným kruhovým očkem u svrchní hrany. Ze vzhůru do hrotilé patky vytažené spojnice ramen vybíhá mírně dolů skloněný bodec, který je rozštěpen do vidlice takřka po celé své délce, přičemž jednotlivá ramena vidlice mají identický průřez jako vlastní ramena ostruhy. Bodec, resp. vidlice je zakončena výrazným zduřením, které je formováno opět do tvaru šestilaločné rozety. V tomto zduření je aplikována mosazná osička, pomocí níž je k ostruže přichyceno ozubené kolečko, které mělo původně osm cípů oválného průřezu. Jednotlivé cípy kolečka jsou dnes částečně odlámané a dochovaly se v různých dlouhých torzech. Pouze jeden cíp se dochoval v původní délce, díky čemuž můžeme původní průměr kolečka odhadnout zhruba na 38–40 mm (obr. 2: 1; 3).

Z druhé, identické ostruhy (č. 211) se dochovalo torzo o délce 57 mm a hmotnosti 38 g, sestávající z bodce s neúplným ozubeným kolečkem a zbytky obou ramen, která jsou odlomena, snad záměrně, v místech prvních rozet. Maximální dochované rozpětí ramen dosahuje 51 mm (obr. 2: 2; 4).

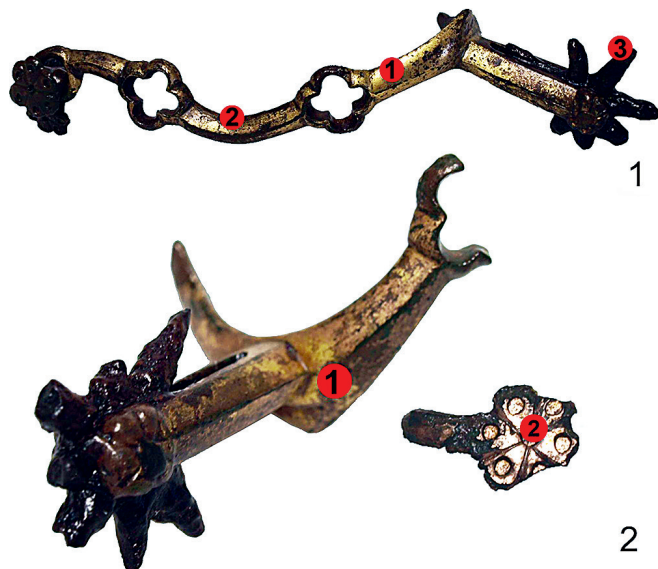
Nálezy obou ostruh doplňuje soliterně objevené nákončí upínacího řemínku (č. 212) o délce 19 mm a hmotnosti 3 g, které je identické s nákončími dochovanými v intaktní poloze na jedné z ostruh (obr. 2: 3; 5: 2).



Obr. 3. Torzo zlacené ostruhy (č. 210) z hradu Zítkova (foto na obr. 3–4, 6, 8 P. Žákovský).
Fig. 3. Torso of gold-plated spur (no. 210) from Zítkov Castle.



Obr. 4. Torzo zlacené ostruhy (č. 211) z hradu Zítkova.
Fig. 4. Torso of gold-plated spur (no. 211) from Zítkov Castle.



Obr. 5. Torza ostruh z hradu Zítkova s označením míst měření (foto P. Žárovský a J. Hošek).

Fig. 5. Torsos of spurs from Zítkov Castle with indication of measurement locations.

Ostruhy byly vyrobeny z mědi s určitou příměsí antimonu, olova, cínu a zinku a posléze byly silně pozlaceny (tab. 1). Osmicípá kolečka obou ostruh byla vyrobena ze železa bez další zjištělné povrchové úpravy.²

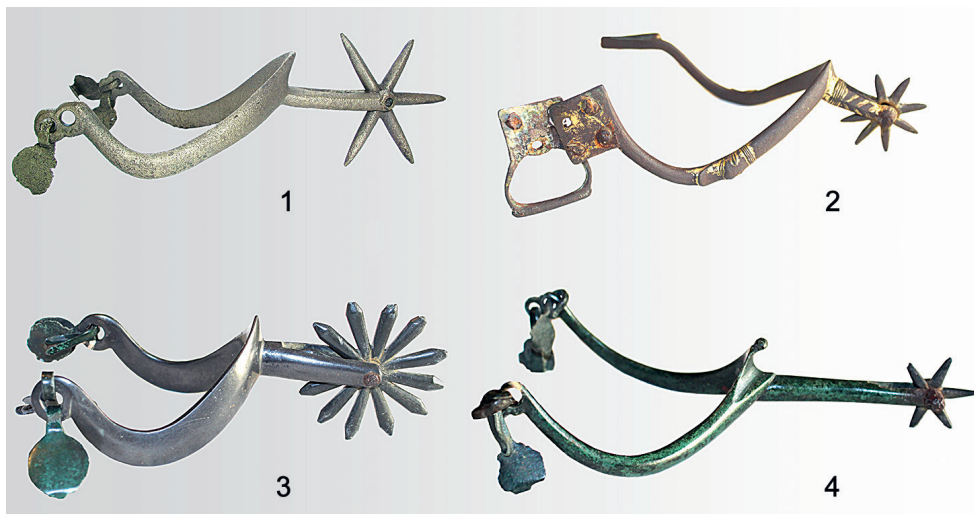
Vzorek	Sb	Sn	Ag	Pb	Au	Zn	Cu	Fe	P	Si
Ostruha 1-1	0,5	0	0,3	0,5	16,0	0,1	81,8	0,4	0	0
Ostruha 1-2	0,8	0	0,3	0,9	1,6	0,2	92,7	0,2	0	2,2
Ostruha 1-3	0	0	0	0,1	0	0	0,8	94,6	0,2	3,6
Ostruha 2-2	0,3	0,1	0,2	0,4	6,3	0	86,0	0,3	0,2	3,6
Ostruha 2-2	0,3	0,1	0,2	0,4	7,6	0	86,3	0,3	0,5	3,0
Ostruha 2-1	0,5	0	0,3	0,6	29,0	0,4	64,9	0,8	0	3,2

Tab. 1. Chemické složení nalezených předmětů.

Tab. 1. Chemical composition of the finds.

Materiálem pro výrobu ostruh tedy byla měď s vyšší teplotou tání a nižší pevností, resp. s nízkým obsahem legur. Použití tohoto nezvyklého složení slitiny může mít praktický důvod. Ostruhy totiž nemusely být nutně odlity, nýbrž mohly být zatepla vykované i z takřka čisté mědi, což by mohl rozhodnout pouze případný metalografický průzkum. Pokud byly odlity, není technologie lité z výrobku jasná. Vzhledem ke složitosti tvaru a absenci jakýchkoliv viditelných dělicích rovin, které však mohly být, stejně jako případné nálitky a výfuky, odstraněny pečlivým opracováním, se jeví jako nejpravděpodobnější technika ztraceného vosku. Pokud však byla ostruha vykována, šlo by o standardní postup

² Chemické složení bylo určeno rentgenofluorescenční metodou pomocí rentgenového analyzátoru NITON XL3t 950 GOLDD+ a bylo provedeno na několika místech obou ostruh (obr. 5). Za měření a interpretaci výsledků děkujeme Jiřímu Hoškovi.



Obr. 6. Vybrané ostruhy vyrobené z neželezného kovu ze 14.–15. století z České republiky, nelokalizováno; vesměs se jedná o nálezy ze soukromých sbírek.

Fig. 6. Selected spurs made of non-ferrous metal from the 14th–15th century in the territory of the Czech Republic.

směřující od plochého materiálu přes meziprodukt ve tvaru písmene T až po finální tvar (např. *Bárta 2010*, 136, obr. 1). Ať už byly ostruhy zhotoveny prvním, či druhým způsobem, byly ještě před instalací železných koleček žárově pozlacený. Ostruhy řemeslník omořil vhodným mořidlem, poté na ně nanesl vrstvu amalgámu a posléze zahřál na teplotu ca 400 °C, přičemž byla odpařena rtuť. Po vychladnutí zlacený povrch ostruh i jejich příslušenství pečlivě přeštil. Na závěr došlo ke zkompletování ostruh se železnými kolečky.³

Ostruhy vyrobené z neželezného kovu patří obecně k poměrně raritním archeologickým nálezům. Např. z německého území tvoří ostruhy vyrobené z neželezných kovů pouhých 4,8 % ze souboru dosud podchycených exemplářů z 10.–14. století (*Göbller 1998*, 594). S obdobně nepatrným počtem můžeme prozatím pracovat rovněž z území dnešního Polska (*Marciniak-Kajzer 2007*, 201–203) i Slovenska (*Slivka 1980*, 252; *Koňšová 2004*, 527–539). Z ostatních částí Evropy máme sice publikovány jednotlivé exempláře (např. *Laking 1920*, 164–170, obr. 971–972), dosud však postrádáme obsírnější soupisy těchto předmětů, o které bychom se mohli v tomto ohledu opřít a statisticky tento fenomén hodnotit. Také z území České republiky bylo dosud publikováno pouze několik ostruh z neželezného kovu (*Švehla 1920*, 52; *Wagner – Drobná – Durdík 1956*, tab. 38: 5).⁴ V rámci stále probíhajícího generálního soupisu militárií z 10.–17. století z území České republiky, kterým bylo prozatím podchyceno zhruba 2000 ostruh z tohoto období, tvoří exempláře vyrobené z neželezného kovu pouhé procento (obr. 6). Ve většině případů se navíc jedná o staré nálezy, u nichž nemáme k dispozici žádné informace o nálezových okolnostech.

³ Za konzultaci problematiky děkujeme Patricku Bártovi.

⁴ Nálezy ostruh, které jsou opatřeny nějakým druhem dekoru, jsou většinou vyrobeny ze železa, které je následně pokoveno neželezným kovem (např. *Frolík – Pertl 1984*, 157–160; *Drda 1978*, 402, obr. 2: 7, tab. I).

Z formálního hlediska se ostruhy nalezené v areálu hradu Zítkova hlásí k ostruhám s kolečkem, které kolem přelomu 12. a 13. století začaly vytlačovat starší typy ostruh s trnovými bodci. Od poloviny 13. století již můžeme mluvit o jejich dominanci. Jedná se o rozšířený tvar ostruh, se kterým se setkáváme na území takřka celé Evropy zhruba od konce 13. do poloviny 14. století. Také na českém území patří tyto ostruhy k jednomu z nejrozšířenějších typů, přičemž se zdá, že mohly přežívat až do prvních dekád 15. století (např. *Hilczarówna 1956*, 62–69; *Kirpičnikov 1973*, 67–70; *Ruttkay 1976*, 350–352; *Kołodziejcki 1985*, 166–167).

Ostruhy z areálu hradu Zítkova u Chocně však zaujímají mezi dosud podchyceným materiálem z území České republiky zcela výjimečné postavení a bez nadsázky je lze zařadit mezi neoriginálnější a nejkrásnější ostruhy vůbec. Od většiny dosud známých ostruh se totiž studovaný pár odlišuje nejen způsobem výroby a bohatou výzdobou, nýbrž i řadou funkčních prvků.

Pokud se zaměříme na jejich výzdobu, přičemž v této souvislosti pomineme fakt, že byly vyrobeny z neželezného kovu a silně pozlaceny, zaujme nás na studovaných ostruhách především originální plastická výzdoba, která z celého páru v kombinaci s jejich dokonalým řemeslnickým zpracováním vytváří silně esteticky působící celek a dává jim ryze dekorativní charakter. Jedná se především o velké čtyřlaločné rozety na ramenou obou ostruh, které byly přímo odlity či vykovány a následně pečlivě vypilovány při jejich primární výrobě. Po zevrubném makroskopickém průzkumu obou ostruh se zdá, že původně do vnitřních ploch těchto rozet nebyly vsazovány žádné případné vložky, neboť po nich na vnitřních plochách a hranách rozet nejsou znatelné žádné stopy. Eventualitu těchto vložek nepřímo vylučuje i fakt, že vnitřní plochy a hrany rozet jsou silně pozlaceny, stejně jako celá plocha ostruh. Je však možné, že případná výzdoba mohla být do rozet vložena až po celkovém pokovení předmětů. Tento způsob aplikace by však nepochybně na zlacení ve styčných plochách zanechal nějaké stopy. Ty nebyly ovšem na žádném místě pozorovány. Zdá se tedy, že vnitřní plocha rozet byla ponechána prázdná a byla přes ně vidět jezdcova obuv.

Výzdoba tohoto typu je na autorům doposud známých ostruhách z našich i světových sbírek naprosto neznámá. Obecně pak platí, že bohatá plastická ornamentální výzdoba ostruh nepatří v období vrcholného a pozdního středověku k běžným záležitostem. Několik plasticky bohatě zdobených ostruh z průběhu 13.–14. století sice je v literatuře zmíněno, jako např. přepychový exemplář ze sbírek Museo Civico Medievale v Bologni s figurami lvů (*obr. 7: 1; Boccia 1991*, 102, kat. č. 189, tab. VII), ale ty se většinou charakterem výzdoby ostruhám ze Zítkova ani nepřibližují. Jistou paralelu můžeme spatřovat pouze ve výzdobě bronzových či mosazných, silně zlacených ostruh s trnovým bodcem, které byly nalezeny v hrobce krále Sancha IV. el Bravo v Toledu (např. *Blair 1959*, 42, fig. XVI: A; *Oakeshott 1960*, 245–246, pl. 10: b; *Hoffmeyer 1982*, 55, fig. 61). Obě ostruhy jsou zdobeny na každém rameni trojicí šestilaločných slepých rozet s emailovanými erby Leonu a Kastilie (*obr. 7: 2*). Obdobnou slepou rozetou jsou zdobeny i bodce ostruh, záhlavní destička upínací přezky i nákončí samotných upínacích řemínků. Analogicky jsou konstruována ramena i dalších podobných ostruh z katedrálního pokladu v Toledu, které mají ramena zdobena velkými vloženými erbovními štítky (např. *Blair 1959*, 46–51, fig. XVI: B). Podobně jsou formována rovněž ramena železné a postříbřené ostruhy z bývalé sbírky R. Zschilleho (*Zschille – Forrer 1899*, Tab. XXV: 4). Jednou patrně slepou čtyřlaločnou rozetou byla opatřena i dnes korozí silně poničená ostruha z polské Mrówky



Obr. 7. Vybrané vrcholné a pozdně středověké ostruhy s plasticky zdobenými rameny ze světových sbírek: 1 Museo Civico Medievale v Bologni (podle *Boccia 1991*, tab. VII); 2 ostruhy z hrobky krále Sancha IV. el Bravo v Toledu (podle *Blair 1959*, fig. XVI: A); 3 Gaynard's Castle v Londýně (podle *Ellis – Egan 1995*, fig. 91); 4 Musée hippomobile, Musées royaux d'Art et d'Histoire v Bruselu (podle *de la Boisselière – de la Boisselière 2005*, fig. 29).

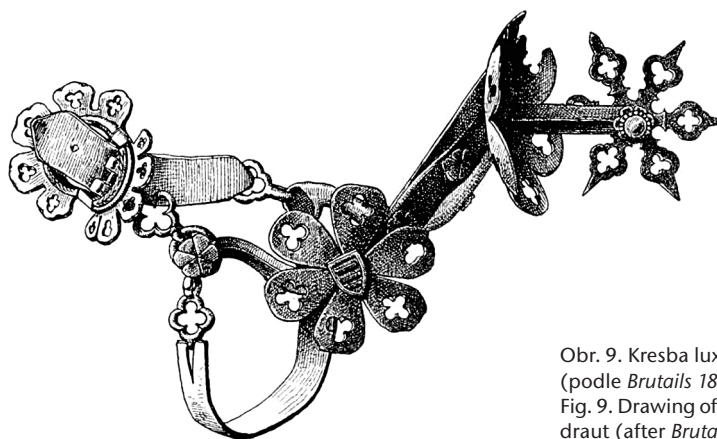
Fig. 7. Selected high and late medieval spurs with yokes featuring relief decoration from world collections: 1 Museo Civico Medievale v Bologna (after *Boccia 1991*, tab. VII); 2 spurs from the tomb of Sancho IV el Bravo in Toledo (after *Blair 1959*, fig. XVI: A); 3 Baynard's Castle in London (after *Ellis – Egan 1995*, fig. 91); 4 Musée hippomobile, Musées royaux d'Art et d'Histoire v Bruselu (after *de la Boisselière – de la Boisselière 2005*, fig. 29).

(*Nowakowski 2006*, 166, tab. 123). Poněkud rozdílně je konstruováno raménko původně bohatě zdobené ostruhy ze 14. století, které bylo nalezeno v areálu Baynard's Castle v Londýně (obr. 7: 3). Torzo výrazně zahnutého raménka ostruhy je zdobeno dvěma dochovanými nanýtovanými šestilaločnými rozetami a drobnou plastikou ptáčka, patrně labutě (*Ellis – Egan 1995*, 128–129, 133–134, fig. 91–93; *Egan – Pritchard 2002*, 108, fig. 69).

Na ostruhách ze Zítkova nalezneme i další rozety, tentokrát šestilaločné, které zdobí zduření spodních částí vidlic bodců, do nichž jsou vsazeny osičky pro ozubená kolečka. Šestilaločné rozety s očky rovněž zdobí všechna dochovaná nákončí upínacích řemíneků a je jí zakončeno i zvláštní raménko, kryjící závěsné očko ostruhy. S analogickými rozetkami se při výzdobě ostruh, resp. výzdobě kovových součástí jejich upínacích aparátů, opět nesetkáváme příliš často. Obdobně byly zdobeny upínací řemínky a záhlavní destička přezky na bronzové či mosazné, patrně zlacené ostruhy zřejmě francouzské proveniencce ze sbírek Musée hippomobile, Musées royaux d'Art et d'Histoire v Bruselu, kterou lze rámcově datovat do 14. až 15. století (obr. 7: 4; *de la Boisselière – de la Boisselière 2005*, 22, fig. 29). Takřka identicky jsou konstruována rovněž nákončí upínacích řemíneků ostruhy, kterou ve svém monumentálním díle publikoval Viollet-le-Duc, a kterou lze rámcově datovat do 15. století (*Viollet-le-Duc 2008*, 312, fig. 9: A).



Obr. 8. Detaily upínacího aparátu ostruhy z hradu Zítkova.
Fig. 8. Details of spur attachment apparatus from Zítkov Castle.



Obr. 9. Kresba luxusní ostruhy z Villandraut
(podle *Brutails 1898*, tab. XIV).
Fig. 9. Drawing of luxurious spur from Villandraut (after *Brutails 1898*, tab. XIV).

Zvláštní pozornost zasluhuje způsob ukončení ramen zítkovských ostruh. Po funkční stránce se jedná o výjimečné řešení, navíc ve vysoce dekorativní úpravě. Konstrukční řešení se dochovalo sice jen v jediném případě, podle shody solitérně nalezeného nákončí s nákončím umístěným dosud na svém původním místě můžeme soudit, že obě ostruhy byly provedené identicky. Rameno ostruhy je zakončeno obvyklým, poměrně velkým kruhovým závěsným očkem, které patří k nejrozšířenějšímu typu úchytů na vrcholně a pozdně středověkých ostruhách vůbec. Od těchto úchytů se však výrazně odlišuje krátkým raménkem, které vyběhá ze zadní strany závěsného oka, přičemž je ohnuto vně a směrem zpět k vlastnímu úchytu, který zakrývá velkou šestilaločnou rozetou s očky. Jak bylo již výše naznačeno, tento originální prvek měl nepochybně jak dekorativní funkci, tak funkci praktickou, která spočívala v ochraně upínacího mechanismu, resp. uchycení nákončí závěsných řemínek před poškozením (*obr. 8*).

Dané řešení výzdoby a zabezpečení upínacího mechanismu je nám známo již jen z přechových ostruh ze sbírek Metropolitního muzea v New Yorku, jež jsou nepochybně francouzské provenience (*obr. 9*). Tyto ostruhy měly být podle některých údajů nalezeny

při demolici kostela ve Villandraut, kde snad mohly být původně součástí hrobové výbavy jednoho z příslušníků tamního rodu de Goth (např. *Brutails 1898*; *Dean 1911*, 50, kat. č. 110, tab. XXXVI; *1926*, 129–130; *1930*, 62, fig. 27, 44; *Grancsay 1955*, 13, kat. č. 78; *Boccia 1991*, 102). Tento pár ostruh pak se studovaným párem z hradu Zítkova spojuje ještě celá řada dalších detailů. Také ony jsou odlity z mědi a silně pozlaceny. Oproti ostruhám ze Zítkova mají sice výrazněji prohnutá ramena, ale jejich profil, stejně jako profil bodce s vidlicí, je takřka identický. Nelze ani vyloučit možnost, že oba páry ostruh byly vyhotoveny stejnou výrobní technikou. Ramena ostruh z Villandraut jsou zdobena drobnými šestilaločnými slepými rozetami a jednou velkou středovou rozetou s centrálně umístěným erbovním štítkem. Tato rozeta, stejně jako rozeta zdobící kořen bodce a snad i masivní dvoudílná přezka, však mohou být doplňky až z 19. století. Ostruhy z Villandraut postrádají tedy charakteristické čtyřlaločné rozety, se kterými se setkáváme na ostruhách ze Zítkova, resp. nejsou jimi zdobena vlastní ramena ostruh, ale nacházíme je jako výzdobný motiv na nákončích jejich upínacích řemínků.⁵ V porovnání obou párů ostruh jsou tak tyto dekorativní prvky vzájemně zaměněny. Oba páry ostruh se tedy výrazněji liší především svými bodci, resp. ozubenými kolečky. U ostruh z Villandraut máme co do činění s výrazně dekorativními kolečky zdobenými prolamováním, u studovaného páru ostruh z hradu Zítkova byla tato funkční část řešena prostými železnými kolečky s osmi cípy. Pokud si však odmyslíme tyto rozdíly a některé zcela originální výzdobné prvky, mohou na nás oba páry ostruh působit dojmem výrobků vzešlých z jedné řemeslnické dílny. Jisté je, že jak ostruhy z Villandraut, tak ostruhy z hradu Zítkova zaujímají mezi dosud známými nálezy ostruh výlučné postavení a lze je zařadit k mistrovským řemeslnickým dílům vrcholného středověku v celoevropském kontextu.

Symbolika ostruh

Ostruhy patřily ve středověku k nezbytným jezdeckým donucovacím prostředkům, které na principu bolesti sloužily ke kvalitnějšímu ovládnutí koně a zabezpečení jeho větší poslušnosti. S touto primární utilitární funkcí ostruh zřejmě souvisí i jedna z jejich symbolických konotací. Ostruhy totiž symbolizovaly v obecné rovině disciplínu, jak to dokládá např. známá iluminace zobrazující ideálního a univerzálního *miles christianus*, jehož jednotlivé složky výzbroje a výstroje jsou spojeny s charakteristickými křesťanskými ctnostmi (např. *Arentzen – Ruberg Hrsg. 1987*, 144–145; *Slivka 2002*, 592; *Košová 2004*, 545; *Dvořáková 2007*, 217).⁶

Ostruhy byly logicky vždy nedílně spojeny s jezdeckým, díky čemuž se staly v symbolické rovině atributem vyšších společenských vrstev. Tento fakt se týkal především rytířského statusu, neboť ten byl bytostně spjat s koněm (např. *Szymczak 1997*, 276, 280–281; *Göbner 1998*, 488–490; *Piwowarczyk 1998*, 9–11; *Marek 2017*, 168–170). Již při nejdů-

⁵ Torzo analogického závěsného aparátu ostruhy, zdobeného velkou čtyřlaločnou rozetou, bylo nalezeno ve skotském Perthu, kde jej autoři interpretují jako torzo výzdoby koňského postroje (*Cox et al. 1996*, 767, fig. 18: 91).

⁶ Symbolika ostruh byla zmíněna rovněž v jedné z variant básně *Die Ritterschaft* z 2. poloviny 15. století, kde jsou ostruhy symbolem vrchole pokání, zpovědi a pokuty (*Anonym 1475*, fol. 15v-23r; *Slivka 2002*, 597). Ve stejném smyslu se o symbolice ostruh dočteme i ve všech dochovaných variantách díla z konce 15. století *Der Fußpfadt zu der ewigen Seligkeit* (*Anonym 1494*, pag. XII–XIII; *Anonym 1521*, pag. 24–25).

ležitějším přechodovým rituálu, který v životě středověkého rytíře představovala ceremonie pasování, byly adeptovi hned po opásání mečem připínány právě ostruhy, jakožto odznak jeho nového stavu.⁷ Při případném zásadním porušení rytířských pravidel mohl být rytíř svého statusu zbaven, což v symbolické rovině demonstrovalo mj. právě i odejmutí ostruh. Podle regulí svatého Ludvíka měly být v takovém případě ostruhy provinilci odříznuty, a to nejlépe na hnojišti a záměrně rozbity, případně měly být takto zničené ostruhy zakopány do země. Ostruhy mohly sloužit rovněž jako symbol vazalského slibu. Například ještě v roce 1504 měla stanovit smlouva z Blois, že francouzský král musel každý rok o vánočních svátcích darovat císaři pár pozlacených ostruh jako vazalský hold na znamení, že od císaře obdržel Milánské vévodství (např. *Jubinal 1861*, 14; *Zschille – Forrer 1891*, 17; *Gautier 1895*, 264–265; *Erben 1920*, 116–117; *Buttin 1923*, 2; *Hilczzerówna 1956*, 128–130; *du Puy de Clinchamps 1983*, 61–63; *Szymczak 1997*, 280; *Flori 1978*, 438–439; *1998*, 228–229, 265; *Koóšová 2005*, 30–33; *Iwańczak 2010*, 28).

V symbolice ostruh hrál výraznou roli i materiál, ze kterého byly vyrobeny, resp. barva, kterou tím ostruhy získaly. Podle řady písemných zpráv byly bronzové ostruhy určeny poslům a knechtům, stříbrné členům dvorské společnosti a zlaté rytířům (např. *Jubinal 1861*, 14; *Zschille – Forrer 1891*, 17; *Buttin 1923*, 1–2; *Flori 1978*, 438–439; *1998*, 265; *Marek 2017*, 168). V podobném kontextu se o ostruhách vyrobených z neželezného kovu zmiňuje i Pavel Židek ve svém díle z poloviny 15. století *Liber viginti artium*. Autor zde uvádí, že železné ostruhy byly určeny rytířům, kdežto mosazné samotným králům (např. *Danka – Nowakowski – Szymczak 1988*, 51; *Marciniak-Kajzer 2007*, 201; *Marek 2017*, 168).⁸

Symbolické sejetí zlatých či zlacených ostruh s rytířstvím názorně dokládají i známé události, které se odehrály v roce 1302 po bitvě u Courtrai. Bitva, v níž se střetla hotovost flanderských měst s francouzským rytířstvím pod vedením hraběte z Artois, skončila drtivou, a nutno říci, že zcela nečekanou porážkou výkvětu francouzské jízdy. Po bitvě, ve které mělo podle některých pramenů zahynout až 4000 francouzských rytířů, byly vítězi z řad flanderských měšťanů snímány padlým rytířům jejich zlaté ostruhy. Tyto trofeje vyvěsili v kapli kolegiálního kostela Panny Marie v Courtrai jako ex voto a jako symbol vítězství městských ozbrojenců nad francouzským rytířstvím. Podle kronikáře Jeanna Froissarta jich mělo být až na 500 párů, přičemž v kostele byly k vidění až do roku 1382, kdy město vyplenilo vojsko Karla VI. po vítězné bitvě u Roosebeke. Nepochybně si tehdy francouzské vojsko dalo záležet na likvidaci tak názorného symbolu své někdejší potupy. Od této doby se ujal název bitvy u Courtrai jako *la bataille des éperons d'or* (např. *Jubinal 1861*, 14; *Demmin 1891*, 619; *Grancsay 1941*, 172; *DeVries 2000*, 10; *Hélary 2017*, 123–124). Ještě v roce 1513 se jako o bitvě zlatých ostruh mluví o střetu u Guinegate, kde mělo být zajato na 400 francouzských rytířů (např. *Demmin 1891*, 619; *Grancsay 1941*, 172).

Případů, kdy jsou ostruhy zlatavé barvy spojovány s rytířstvím, nalezneme ve vrcholně středověkých pramenech velké množství. Tak např. při cestě uherské královny Alžběty do Říma v roce 1343 ji mělo doprovázet mimo jiné i na 50 rytířů se zlatými ostruhami –

⁷ Srov. rčení „vysloužit si ostruhy“, se kterým se shledáváme ve většině evropských jazyků (např. *Zschille – Forrer 1891*, 17; *Buttin 1923*, 2–3; *Slivka 2002*, 592).

⁸ Doslova zde píše: *Calcarior est artifex sciens subtilia calcaria facere pro equitibus et armatis simplicibus ex calibe pro militibus ac regibus ex auricalco, cui circa sint secundam magnitudinem calcaris, cui instrumenta, per que complet suam operacionem, sunt lima, cornilium, onoforium, marcellum et alia plurima* (*Danka – Nowakowski – Szymczak 1988*, 57).



Obr. 10. „Zlaté ostruhy“ v dílech výtvarného umění: 1 výřez z deskového obrazu *Klanění tří králů* od Hanse Holbeina staršího, kolem 1493, katedrála Panny Marie v Augsburgu; 2 výřez z deskového obrazu *Klanění tří králů* od Rogiera van der Weydena, kolem 1455, Alte Pinakothek München; 3 výřez z deskového obrazu *Ukřižování* od Mistra Vyšebrodského oltáře, kolem 1345–1350, Národní galerie v Praze; 4 výřez z deskového obrazu *Klanění tří králů* od Gentile da Frabriano, 1423, Galleria degli Uffizi Firenze; 5 výřez z deskového obrazu *Klanění tří králů*, Vincenzo Foppa, kolem 1515, National Gallery London; 6 výřez z hlavního oltáře z kláštera v Tegernsee od Gabriela Anglera, kolem 1444–1445, Bayerische Staatsgemaldesammlungen München.

Fig. 10. ‘Golden spurs’ in artworks: 1 section of panel painting *Adoration of the Magi* by Hans Holbein the Elder, c. 1493, Augsburg Cathedral; 2 section of panel painting *Adoration of the Magi* by Rogier van der Weyden, c. 1455, Alte Pinakothek München; 3 section of panel painting *The Crucifixion* by the Master of the Vyšebrod Altar, c. 1345–1350, National Gallery in Prague; 4 section of panel painting *Adoration of the Magi* by Gentile da Frabriano, 1423, Galleria degli Uffizi Firenze; 5 section of panel painting *Adoration of the Magi*, Vincenzo Foppa, c. 1515, National Gallery London; 6 section of main altar from the Tegernsee Abbey by Gabriel Angler, c. 1444–1445, Bayerische Staatsgemaldesammlungen München.

militēs ad aurea calcaria (Dvořáková 2007, 142). Rovněž při pohřbu uherského krále Karla Roberta v roce 1342 byli v pohřebním průvodu ústředními postavami tři rytíři, jejichž udidla, třmeny a ostruhy byly vyrobeny ze zlaceného stříbra (např. Dvořáková 2007, 62) apod. Ostatně již od konce 14. století se vyrojila celá řada stížností na velké množství žoldnéřů, kteří se prohlašovali za „rytíře“ a nosili zlaté ostruhy neoprávněně, protože nikdy nebyli na rytíře pasováni (např. Jones 1980, 18–19; Ellis – Egan 1995, 124).

Oproti tomu skutečně pasovaný rytíř, který obdržel zlaté či zlacené ostruhy, se stal *eques auratus*, což vedlo od 2. poloviny 13. století ke vzniku několika rytířských společností, jejichž insigniemi byly právě zlaté ostruhy. Tyto laické rytířské společnosti jsou doloženy nejen ze západní Evropy, ale i z někdejšího uherského i polského království, kde tyto spolky a pseudořády přežily až do prvních dekád 20. století (např. Demmin 1891, 619; Grancsay 1941, 172; Szulc 1988; Ludwigsdorff 1996, 199; Szymczak 1997, 280–281; Graus 1999, 23; 2005, 46–47; 2010, 10; Slivka 2002, 597; Kořšová 2005, 34–35). Zlatavá barva ostruh jako identifikační znak středověkých rytířů a elit obecně se ve velké míře odráží i ve výtvarném umění (obr. 10), kde jsou příslušníci vyšších společenských vrstev vyobrazováni ve většině případů právě s ostruhami zlaté barvy (např. Melin 2014, 46–48; Marek 2017, 168–169).



Obr. 11. Výřez z vyobrazení pohřebního průvodu Ernesta Kazimíra I. Nasavsko-Dietzského z roku 1632 (podle Punt 2017, fig. 8).

Fig. 11. Section of depiction of funeral procession of Ernest Casimir I of Nassau-Dietz from 1632 (after Punt 2017, fig. 8).

Již od raného středověku se s ostruhami, a to nejen s těmi vyrobenými z neželezných kovů, pravidelně setkáváme v hrobech příslušníků tehdejších elit. Tento obyčej byl v poněkud menší míře praktikován i v období vrcholného a pozdního středověku, o čemž svědčí několik nálezů ostruh, ve velké míře zlacených a vyrobených z neželezného kovu, které byly součástí hrobových výbav špiček tehdejší společnosti (např. *Byrne 1959; Blair 1959; Kovács 1969*, 7, 11, Abb. 4; *Szymczak 1997*, 280–281; *Slivka 2002*, 596–597; *Košová 2004*, 542–545; *García Álvarez-Busto – Fernández Calderón 2014*). Ostruhy z pozlacené mědi pocházejí také např. z hrobky Kazimíra Velkého (např. *Głosek 1968*, 52–53; *Danka – Nowakowski – Szymczak 1988*, 51; *Szymczak 1997*, 277). Pár zlacených bronzových ostruh byl nalezen rovněž v hrobce situované v severní lodi kostela Collegiata di Santi Pietro e Orso (*Scalini ed. 2007*, 118–120) i v hrobce Giovanni di Mediciho ve Florencii (např. *Boccia – Coelho 1975*, 329–330, fig. 50; *Scalini ed. 2007*, 140–141) či Giampietra Protiho ve Vicenze (např. *Scalini ed. 2007*, 145–146). Ve většině případů se patrně nejednalo o pouhé pohřební insignie, nýbrž byly tyto ostruhy využívány již za života svých majitelů, se kterými byly po jejich smrti uloženy do hrobu jakožto symbol jejich sociálního statusu.

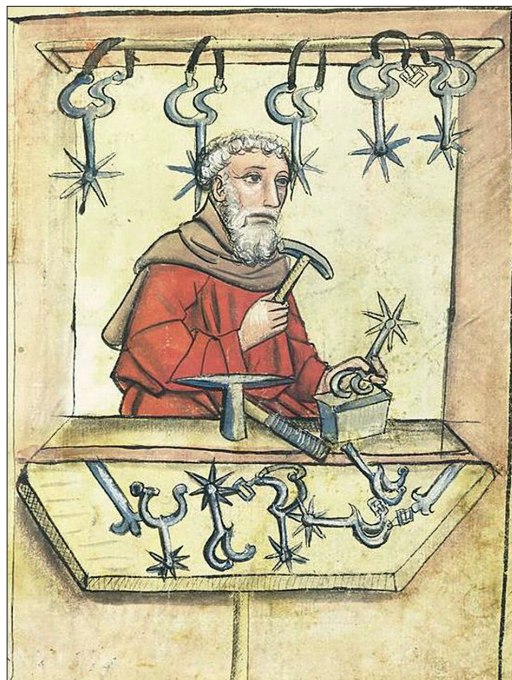
S dozvuky této starší symbolické tradice se setkáváme ve velkém měřítku ještě v období raného novověku, jak nás o tom informuje také řada popisů pohřební výbavy českého panstva (např. *Král 2004*, 199). Tak např. v popisu pohřebního průvodu Petra Voka z Rožmberka uvádí Václav Březan na čestném místě urozeného vladyku, který „nes pozlacené ostruhy“ (*Sedláček 1884*, 184; *Pánek ed. 1985*, 634). Ty s ostatními pohřebními insigniemi a celou choreografií pohřebního průvodu zřejmě symbolicky odkazovaly na válečnické zásluhy zesnulého a patrně i na rytířský a válečnický původ šlechty obecně. Také v Pamětech Mikuláše Dačického z Heslova nalezneme např. popis hrobu Zikmunda Materny z Květnice, jenž skonal v roce 1616 a byl pohřben v sedleckém klášteře, přičemž nad jeho

hrob byly zavěšeny „*praporec malovaný pohřební, též rundel, štít jeho, šturmhaub s pěrím, rapír a vostruhy, vše pozlacené*“ (Rezek 1880, 164). O rok později byl v mincířské kapli chrámu sv. Barbory v Kutné Hoře pohřben Jan Firšic z Nabdína. Nad jeho hrobem měly být zavěšeny „*praporec pohřební, rundl, štít, šturmhaub s pěrím, rapír a vostruhy okrášlené a malované...*“ (Rezek 1880, 168). Nejednalo se však o nějaké české specifikum. S obdobnou pohřební výbavou a choreografií pohřebních průvodů se v 17. století setkáváme po celé střední, severní i západní Evropě. Za příklad si můžeme vzít vyobrazení pohřebního průvodu Ernesta Kazimíra I. Nasavsko-Dietzského z roku 1632, kde jeden z urozených nosičů nese na žerdi na čestném místě pár pozlacených ostruh zemřelého (obr. 11; Punt 2017, fig. 8). Také nad hrobkou admirála Pietera Florisze v Hoornu, který zahynul v bitvě u Sound v roce 1658, byl ještě v roce 1835 zavěšen pár jeho ostruh (Punt 2017, 44). Konečně ještě v roce 1780 byly ostruhy součástí pohřební výbavy generálporučíka Martinuse van Acronius (Punt 2017, 45). V řadě případů přitom byly takové ostruhy k vidění nad hrobkami svých původních nositelů ještě počátkem 20. století (např. *Cripps-Day* 1922, 189, 197, 198, 201, 212, 217, 218, 220, fig. 1654, 1716). V 18. století však již ostruhy ztrácely na svém symbolickém významu a staly se pouhým funkčním předmětem (např. *Zschille – Forrer* 1891, 17).

Výrobci ostruh a ceny jejich výrobků

Ostruhy, především ty vyrobené z neželezných kovů a bohatě zdobené, tak od počátku plnily dvě základní funkce. Mimo svoji primární praktickou roli vyjadřovaly v symbolické rovině rovněž sociální identitu a prestiž svého majitele. Nebyly tudíž zřejmě určeny pro každodenní využití, nýbrž sloužily výhradně ke speciálním příležitostem, kde mohly v plné míře reprezentovat svého majitele a zajišťovaly výraznou vizualizaci sociálního statusu svého nositele. Mohl by pro to svědčit, mimo jiné, i záznam v inventáři londýnského Baynard's Castle z roku 1387, ve kterém se dočteme i o jakýchsi speciálních turnajových ostruhách (Ellis – Egan 1995, 124). Do kategorie ceremoniálních, resp. ryze dekorativních ostruh lze nepochybně přiřadit i nálezy z Villandraut a Zítkova. Na základě srovnání těchto dvou párů přepychových ostruh a ostruh ze sbírek bruselského muzea bychom hypoteticky mohli považovat ostruhy ze Zítkova za výrobek francouzských dílen ze 14. až počátku 15. století. Nelze však pochybovat o tom, že takové luxusní výrobky mohli produkovat i řemeslníci v českých zemích. Již v průběhu 14. století se z kovozpracujících řemesel vydělili specialisté, kteří se zabývali právě výhradně výrobou ostruh (obr. 12). V pramenech je nalezneme pod termíny jako *ostrožníci*, *calcariatores*, *sporer*, *sporar* či *sparer* (např. *Wagner – Drobná – Durdík* 1956, 26). Ostrožníci jsou zastoupeni především ve větších městech, což nepochybně souviselo s poptávkou po jejich výrobcích a obecných podmínkách spotřeby. Obvykle totiž platilo, že čím více obyvatel, tím větší trh a větší koncentrace bohatších zákazníků, což znamenalo více prestižnějších zakázek pro místní řemeslníky.

Ani ve velkých českých a moravských městech však ostrožníci ve 14.–15. století nepatřili k výrazněji zastoupeným řemeslům a byli sdružováni do společných cechů s dalšími kovozpracujícími řemesly. Tato poměrně nepříznivá situace ostatně pro ostrožníky přetrvávala až do 17. století. Takové poměry odrážejí písemné prameny jak pro Prahu (např. *Tomek* 1891, 361; *Winter* 1906, 151, 240, 398–399; 1913, 29, 198, 258; 1917, 189, 196, 199; *Denkstein* 1969, 192), tak pro Brno (např. *Mendl* 1935, 13, 191, 224; *Wagner* –



Obr. 12. Ostrožník z *Hausbücher der Nürnberger Zwölfbrüderstiftungen*, kolem 1450 (Stadtbibliothek Nürnberg, Amb. 317.2°, fol. 78r).

Fig. 12. Spur-maker from *Hausbücher der Nürnberger Zwölfbrüderstiftungen*, c. 1450 (Stadtbibliothek Nürnberg, Amb. 317.2°, fol. 78r).

Drobná – Durdík 1956, 34; *Urbánková – Wihodová 2008*, 89, 100–101 ad.; *Flodr 2005*, č. 110, 506 ad.; *Sulitková 1984*, 72, 76).

Uvedená situace je ostatně charakteristická pro dané řemeslo v menších městech, a to nejen v českých zemích, kde jsou ostrožníci zastoupeni velmi sporadicky (např. *Winter 1906*, 460–461; 1909, 493–494; 1913, 48; *Kavka 1959*, 281–282; *Janáček 1961*, 203; *Szymczak 1990*, 327–328). Tak např. ve Znojmě máme doloženého ostrožníka až v roce 1415 (*Chaloupka 1964*, 53) a v Táboře se objevuje v roce 1432 dokonce pouze jediný ostrožník (*AČ XLII*, 67, č. 318; *Winter 1906*, 404). V Jihlavě se ostrožníci objevují sice již kolem poloviny 14. století, ale opět pouze v rámci společného cechu kovářů, sedlářů, kolářů a brnářů (např. *Winter 1906*, 200; *Mendl 1927*, 17, 21–22; *Wagner – Drobná – Durdík 1956*, 31; *Hoffmann 1961*, 72). Ani zde však nepatřili k příliš početně zastoupeným řemeslům (*Hoffmann 1961*, 192a). Podobnou situaci shledáváme na přelomu 14. a 15. století rovněž v Olomouci, odkud o nich máme pár strohých zmínek v nejstarší dochované městské knize (*Kühndel 1929*, 42–45; *Spáčil 1982*, 47, č. 171, 65, č. 461, 88, č. 589). O olomouckých ostrožnících se však dočteme již v Pamětní knize města Brna, v zápise datovaném k roku 1348 (*Flodr 2005*, č. 535).

Ostrožníci se však nezabývali pouze výrobou ostruh, ale svoji finanční situaci vylepšovali i zhotovováním jiných předmětů, především ostatních součástí koňského postroje. Vysvítá to sice až z poněkud pozdějších zpráv z 2. poloviny 16. století, nemáme však důvod pochybovat o tom, že tomu bylo ve 14. a 15. století jinak (např. *Winter 1913*, 248, 251). Ostrožníci mohli rovněž vykonávat obecné zámečnické práce, jak nás o tom informuje několik zpráv o kompetenčních sporech mezi těmito dvěma řemesly v rámci společného cechu v Praze (*Winter 1913*, 365–366).

Oproti tomu jim mohli případné zakázky přebírat právě zámečníci (např. *Jasiński 1975*, 226; *Šimek 1907*, 36), o čemž svědčí i zápis v díle Pavla Žídka (např. *Szymczak 1997*, 276). Z roku 1450 se dochovala statuta společného cechu kovářů, zámečnicků, nožířů, mečířů a kotlářů v Kleparzi, ve kterých je nařízeno zámečnickům vyrobit tři páry ostruh jako mistrovský kus. Obdobně tomu bylo i v dalších polských městech (např. *Szymczak 1990*, 327; *1998a*, 203). Ostruhy však vyráběli rovněž zvonáři, kteří měli např. v Krakově počátkem 15. století monopol na práci s neželeznými kovy, přičemž jako jeden z mistrovských kusů jim byla stanovena výroba tří párů ostruh (*Szymczak 1990*, 328). Ještě v roce 1512 je ve společných cechovních statutech zvonářů a konvářů nařízeno případnému adeptovi na vstup do cechu vyrobit železné, mosazí pokovené ostruhy (*Marciniak-Kajzer 2007*, 201). Také mosazníci mohli vyrábět ostruhy, jak o tom svědčí záznam o jejich uhrazení jednomu z krakovských zástupců tohoto řemesla, datovaný k roku 1394 (*Szymczak 1990*, 328; *1997*, 278). Konečně na výrobě ostruh, resp. jejich finální podobě, se v řadě případů mohli podílet i zlatníci. Alespoň to vyplývá z několika zpráv z 2. poloviny 16. století, kdy bylo v Praze důrazně zapovídáno těmto řemeslníkům pozlacování výrobků z mědi a mosazi, s výjimkou ostruh a ostatní jezdecké výstroje (např. *Winter 1925*, 212).

Stejně jako je obtížně řešitelná provenience ostruh ze Zítkova, nelze se pro nedostatek písemných zpráv blíže vyjádřit k jejich původní hodnotě. Cena ostruh byla pochopitelně přímo závislá na jejich výzdobě, celkovém zpracování a materiálu. Přímých zpráv o jejich cenách z průběhu 14.–15. století máme sice poskrovnu, ale především na základě výzkumů J. Szymczaka si můžeme o jejich reálné hodnotě učinit rámcovou představu. Mimo řadu speciálních typů ostruh, které je dnes nemožné blíže klasifikovat, uvádí jeden z dochovaných ceníků z roku 1396 hodnotu běžných ostruh, která zde byla stanovena na 2 groše. Ve stejném prameni jsou uváděny rovněž tzv. rytířské ostruhy, jejichž cena dosahovala až 6 grošů (*Szymczak 1990*, 328). S podobnými částkami se setkáváme ještě v 16. století. V poznaňském sazebníku z roku 1529 byly obyčejné ostruhy oceněny na 2 groše a v sazebníku z roku 1555 pak na 3 groše. V roce 1565 se cena obyčejných ostruh v Łęczyci pohybovala v rozmezí 3–4 grošů (*Szymczak 1998b*, 278). V rozmezí 2–4 grošů se pohybovala také hodnota ostruh, resp. částka získaná za ukořistěné ostruhy, jež jsou zmiňovány v českobudějovických vojenských rejstřících z poloviny 30. let 15. století (*Šmahel 1956*, 10; *1958*, 348). Ve stejné cenové relaci se pohybovaly ostruhy v českých zemích i v 16. století. Svědčí proto např. údaj ze závěti kutnohorského zámečnicka Jana Rendlíčka z roku 1538, který v ní zmiňuje pohledávku po jednom z kutnohorských měšťanů za výrobu ostruh v celkové hodnotě 4 grošů (*Šimek 1907*, 36).

Bohatě zdobené ostruhy však mohly dosahovat až několikanásobku ceny běžných ostruh. Tak např. v roce 1394 měly ostruhy, které si objednal polský král Vladislav II. Jagello, hodnotu až 15 grošů za pár (*Szymczak 1990*, 328). Ostruhy objednané v roce 1475 polským králem Kazimírem IV. Jagellonským byly oceněny dokonce na 2 florény (*Szymczak 1998b*, 279). Jednalo se však nepochybně o špičkové výrobky, které stály na vrcholu možného řemeslnického zpracování a výzdoby té doby. Ostatně takto vysoká cena za pár ostruh nepřekvapuje, neboť v některých případech mohlo padnout na výrobu ostruh, resp. jejich výzdobu, až za 2 florény drahého kovu (např. *Szymczak 1997*, 279; *1998b*, 278).⁹

⁹ Z českých zemí máme o cenách ostruh k dispozici pouze sporadické zmínky, navíc se jedná většinou o zprávy až z 16. století. V této souvislosti si zaslouží zmínku pocínované ostruhy, jež se objevují v roce 1611 u pražského kupce Gloze (*Winter 1893*, 605; *1930*, 180), dočteme se i o černěných ostruhách, které byly v roce 1614

Je nepochybné, že řada výše zmíněných řemeslníků byla schopna vyrábět ostruhy z neželezných kovů i na území Čech i Moravy, o čemž mimo jiné svědčí i pražský nález zlomků hliněného kadlubu určeného k jejich odlévání (Kašpar 2017, 238). Naskytá se tedy otázka, proč v nálezovém souboru ostruh z území dnešní České republiky je máme tak málo zastoupeny. Jistě se na tomto stavu do určité míry podepsala výše zmíněná symbolická role „zlatých ostruh“, které byly určeny převážně tehdejší aristokracii, což mohlo početně limitovat jejich případnou masovější produkci. Nebude to však jistě jediný a možná ani ten nejzásadnější faktor. Výraznou roli v tomto ohledu totiž nepochybně sehrála i tehdejší recyklace neželezných kovů.

Interpretace nálezových okolností

Nález ostruh z hradu Zítkova je mimořádný hned v několika ohledech. O jejich čistě dekorativní funkci, způsobu výroby a originálním stylu výzdoby byla řeč již výše. Dalším ojedinělým jevem je, že na rozdíl od většiny dosud evidovaných nálezů ostruh z území České republiky máme k dispozici, byť jen v různě velkých torzech, celý původní pár. Tento fakt sám o sobě může leccos naznačovat. Drtivá většina z dosud podchycených nálezů jednotlivých vrcholně a pozdně středověkých ostruh představuje náhodné ztráty, které se udály při cestování díky přetržení kožených upínacích řemínků či kvůli destrukci upínacího aparátu. Oproti tomu nálezy celých párů ostruh patří v období vrcholného a pozdního středověku k raritám. Jen v ojedinělých případech se s nimi setkáváme v hromadných, a tedy záměrně uložených depotech kovových předmětů či se staly součástí hrobových výbav. Celé páry ostruh se tak staly ve většině případů součástí záměrných depozitů. Tak ovšem nález z hradu Zítkova interpretovat nelze, neboť ostruhy nebyly nalezeny pohromadě a i jejich nálezová situace vylučuje možnost jejich dislokování z jediného místa. Z nálezových okolností je, vedle jasné souvislosti řemeslné, patrná jistá vzájemná prostorová vazba. Interpretaci kolekce jako depozita však relativně značná vzájemná vzdálenost jednotlivých kusů nijak nepodporuje.

Sama přítomnost takto luxusních ostruh na lokalitě charakteru Zítkova je překvapující, už jenom ve srovnání s ostatními zde nalezenými artefakty, které se nijak nevymykají běžnému hradnímu inventáři. Spíše bychom je očekávali v prostředí spojeném s vyšší, ne-li přímo dvorskou společností.

Jistě bychom mohli vytvořit celou řadu hypotéz o příčinách archeologizace daných předmětů. Dvě z nich si zde však přeci jen dovolíme více rozvést, neboť na nich chceme zároveň demonstrovat, jak je těžké až nemožné některé nálezy zařazovat do případných historických kontextů. Jednou z (mnoha) teoretických možností je vztáhnutí ostruh k archeologicky prokázanému dobývání hradu (Vích 2017). V této souvislosti mohlo dojít k aktu dehonestace nositele ostruh spojeného s jejich zničením tak, jak bylo uvedeno výše. Jinou (a dle našeho soudu poněkud věrohodnější) interpretační rovinu nabízí další poměrně zají-

počítány za 20 krejcarů a o pozlacených ostruhách, které měly stát téhož roku 35 krejcarů (Winter 1893, 606). V podobných cenových relacích se patrně pohybovaly i některé mistrovské kusy, jako např. „ostruhy mosazí povlečené“, které měli v roce 1562 vyrobit staroměstští ostrožníci (Winter 1925, 23). Konečně při odhadu kunštátského panství v roce 1631 bylo v tehdejší zbrojnici v Kunštátě evidováno mj. okolo 30 párů starých ostruh, oceněných celkově na 7 zlatých (Hosák 1931, 211).

Obr. 13. Části rozstříhaného kalicha ze Zítkova.

Fig. 13. Fragments of cutted chalice from Zítkov.



mavý nález objevený mimo preventivní detektorový průzkum v jádru hradu. Jednalo se o zlomky záměrně rozstříhaného stříbrného a pozlaceného kalicha (*obr. 13*), který byl uložen v keramické nádobě. Nepochybně se jednalo o část lupu ukrytou v pokročilém 16. či spíše v 17. století (*Čechura – Vích 2018*). Stejný osud mohly mít i studované ostruhy.¹⁰ Ty by dokonce mohly mít přímou souvislost se zmíněným kalichem, neboť s ním mohly být ukradeny během jediného vloupání. S ohledem na obecně známý značný akční rádius a mobilitu lapkovských tlup i jednotlivých delikventů v průběhu 16. a 17. století však k takové krádeži mohlo dojít na takřka celém území tehdejších českých zemí. Svoji roli snad sehrála právě zlatá barva ostruh. Je tudíž možné, že při dělení kořisti byly ostruhy záměrně rozlámány, stejně jako výše zmíněný kalich, a po zjištění skutečné suroviny, ze které byly ostruhy vyrobeny, pak mohly být odhozeny jako bezcenný materiál. Pokud by byla tato hypotéza pravdivá, dostal by se studovaný pár ostruh na místo svého nálezu až zhruba 200 let po svém případném vyřazení z kategorie živé kultury, a nemusel mít tudíž s hradní lokalitou za jejího života vůbec nic společného.

Výjimečný pár „zlatých ostruh“ nalezený v areálu hradu Zítkova zaujímá i v celoevropském měřítku výjimečné postavení. Svým precizním zpracováním a originální výzdobou se řadí k jedněm z nejkrásnějších ostruh vůbec a lze je zařadit mezi mistrovská řemesnická díla vrcholného středověku, jež byla určena špičkám tehdejší společnosti. Na základě srovnání s podobně přepychovými ostruhami z Villandraut a ze sbírek bruselského muzea bychom je hypoteticky mohli považovat za výrobek francouzských dílen ze 14. až počátku 15. století. Nelze však pochybovat o tom, že takové luxusní výrobky mohli produkovat i řemeslníci v českých zemích. Svým ryze dekorativním charakterem studované ostruhy nepochybně vizualizovaly majetkové poměry, životní styl a především pak sociální status a kolektivní identitu svého nositele. V obecné rovině je můžeme považovat za charakteristické ukázky rytířských „zlatých“ ostruh, které se staly symbolem rytířství. Vzhledem k jedinečnosti obdobných nálezů nás o to více mrzí dobová ztráta jejich historického kontextu, který by dovilil interpretovat vztah těchto ostruh k lokalitě a obráceně, případně

¹⁰ Ostruhy se stávaly z přirozených příčin předmětem lupu nepochybně po celou dobu své existence. Z námi sledovaného období uvedme pro ilustraci alespoň záznam z nejstarší olomoucké městské knihy z roku 1365, kdy bylo v Rousínově zadrženo několik podezřelých, kteří nesli ukradená sedla a ostruhy (*Spáčil 1982*, 50, č. 224, 226).

vztah studovaného páru ostruh ke konkrétní historické osobnosti. I tak však přepychové ostruhy z blízkosti hradu Zítkova představují důležitý pramen k poznání rytířské kultury a symboliky v českých zemích.

Studie vznikla s institucionální podporou dlouhodobého koncepčního rozvoje výzkumné organizace RVO: 68081758 – Archeologický ústav AV ČR, Brno, v. v. i.

Prameny a literatura

- AČ XLII*: Archiv český XLII. Nejstarší městská kniha tábořská z let 1432–1452. Edd. A. M. Černá – F. Šmahel. Praha 2017.
- Anonym 1475*: Die Ritterschaft. Sächsische Landesbibliothek – Staats- und Universitätsbibliothek Dresden, Mscr. Dresd. M. 209 – čerpáno ze zdroje <http://digital.slub-dresden.de/werkansicht/dlf/14351/38/0/> – zobrazeno dne 22. 6. 2018
- Anonym 1494*: Der Fußpfadt zu der ewigen Seligkeit..., Heidelberg. Universitätsbibliothek Freiburg i. Br., Ink. K 3361, f. – čerpáno ze zdroje <http://dl.ub.uni-freiburg.de/diglit/fusspfad1494/0001?sid=f40f993d245d280504ff6997e2c53a63> – zobrazeno dne 22. 6. 2018.
- Anonym 1521*: Der Fußpfadt zu der ewigen seligkeit..., Augsburg. Bayerische Staatsbibliothek München, Res. 4° Asc 361 – čerpáno ze zdroje <http://daten.digital-sammlungen.de/0002/bsb00023967/images/index.html?fip=193.174.98.30&id=00023967&seite=24> – zobrazeno dne 22. 6. 2018.
- Arentzen, J. – Ruberg, V. Hrsg. 1987*: Die Ritteridee in der deutschen Literatur des Mittelalters. Eine kommentierte Anthologie. Darmstadt: Wissenschaftliche Buchgesellschaft.
- Bárta, P. 2010*: Ostruha z 9. stol. z Divák pohledem kováře. *Živá archeologie* 11, 136–137.
- Bláhová, J. a kol. 1987*: Kroniky doby Karla IV. Praha: Nakladatelství Svoboda.
- Blair, C. 1959*: Medieval Swords and Spurs in Toledo Cathedral. The journal of the arms and armour society III, 41–52.
- Boccia, L. G. 1991*: L'Armeria del Museo Civico Medievale di Bologna. Busto Arsizio: Bramante Editrice.
- Boccia, L. G. – Coelho, E. T. 1975*: Armi bianche italiane. Milano: Bramante Editrice.
- de la Boisselière, E. – de la Boisselière, G. 2005*: Éperonnerie et parure du cheval de l'Antiquité à nos jours. Bruxelles: Éditions Racine.
- Brutails, J.-A. 1898*: Note sur une paire d'éperons du XIV^e siècle. *Bulletin Archéologique du Comité des Travaux Historiques et Scientifiques* 1898, 392–393.
- Buttin, Ch. 1923*: Les éperons à l'église. *La Revue Savoisiennne* 73, 135–158.
- Byrne, B. 1959*: The spurs of king Casimir III. and the other fourteenth century spurs. The journal of the arms and armour society III, 106–116.
- Cox, A. et al. 1996*: Backland activities in medieval Perth: excavations at Meal Vennel and Scott Street. *Proceedings of the Society of Antiquaries of Scotland* 126, 733–821.
- Cripps-Day, F. H. 1922*: On armour preserved in English churches. In: F. G. Laking ed., *A record of european armour and arms through seven centuries V*, London: G. Bell and Sons, 149–273.
- Čechura, M. – Vích, D. 2018*: Neobyklé depozitum církevní provenience z hradu Zítkov u Chocně, *Archaeologia historica* 43, 411–421.
- Danka, J. – Nowakowski, A. – Szymczak, J. 1988*: Militaria w *Liber viginti artium* Pawła z Pragi czyli tzw. Księdze Twardowskiego. *Kwartalnik Historii Kultury Materialnej* XXXVI, 43–59.
- Dean, B. 1911*: Catalogue of a Loan Exhibition of Arms and Armor. New York: The Metropolitan Museum of Art.
- Dean, B. 1926*: Early Gothic Spurs. *The Metropolitan Museum of Art Bulletin* 21, 129–130.
- Dean, B. 1930*: Handbook of Arms and Armor, European and Oriental. New York: The Metropolitan Museum of Art.
- Demmin, A. 1891*: Die Kriegswaffen in ihren geschichtlichen Entwicklungen von den ältesten Zeiten bis auf die Gegenwart. Eine Encyklopädie der Waffenkunde. Gera-Untermhaus: Verlag von Fr. Eugen Köhler.
- Denkstein, V. 1969*: Böhmisches Prunksporen aus dem 15. Jahrhundert. *Sborník Národního muzea v Praze, řada A – Historie* XXIII, 165–193.
- DeVries, K. 2010*: *Infantry Warfare in the Fourteenth Century*. Woodbridge: Boydell & Brewer Ltd.
- Drda, M. 1978*: Archeologické nálezy z Kozího hrádku. *Archeologické rozhledy* 30, 394–407.

- Durdík, T. 2000:* Ilustrovaná encyklopedie českých hradů. Praha: Libri.
- Dvořáková, D. 2007:* Kůň a člověk v středověku. K spolužití člověka a koňa v Uhorském království. Budmerice: Vydavatelství RAK.
- Egan, G. – Pritchard, F. 2002:* Dress Accessories c. 1150 – c. 1450. Woodbridge: Boydell Press.
- Ellis, B. M. A. – Egan, G. 1995:* Spurs and spur fittings. In: J. Clark ed., The medieval horse and its equipment c. 1150 – c. 1450, London: HMSO Publications Centre, 124–156.
- Erben, W. 1920:* Schwertleite und Ritterschlag. Beiträge zu einer Rechtsgeschichte der Waffen. Zeitschrift für historische Waffenkunde VIII, 105–167.
- Flodr, M. 2005:* Pamětní kniha města Brna z let 1343–1376 (1379). Brno: Maticе moravská.
- Flori, J. 1978:* Chevalerie et liturgie. Remise des armes et vocabulaire „chevaleresque“ dans les sources liturgiques du XI^e au XIV^e siècle. Moyen Age 84, 409–442.
- Flori, J. 1998:* Chevaliers et chevalerie au Moyen Age. Paris: Gisserot.
- Frolík, J. – Pertl, M. 1984:* Stříbrem tausovaná ostruha z hradu Strádova. In: M. Richter ed., Urbes medii aevi. Investigationes archaeologicae, Praha: Archeologický ústav ČSAV, 157–160.
- García Álvarez-Busto, A. – Fernández Calderón, N. 2014:* El caballero de las espuelas doradas. Análisis arqueológico de un enterramiento nobiliario medieval del monasterio de Corias. Gladius 34, 135–152.
- Gautier, L. 1895:* La chevalerie. Paris: Librairie universitaire.
- Głosek, M. 1968:* Regalia z grobu Kazimierza Wielkiego. Acta Archaeologica Lodziensia XVII, 49–54.
- Goßler, N. 1998:* Untersuchungen zur Formenkunde und Chronologie mittelalterlicher Stachelsporen in Deutschland (10.–14. Jahrhundert). Bericht der Römisch-Germanischen Kommission 79, 479–664.
- Grancsay, S. V. 1941:* A pair of spurs bearing the Bourbon motto. The Metropolitan Museum of Art Bulletin XXXVI, 170–172.
- Grancsay, S. V. 1955:* A Loan Exhibition of Equestrian Equipment from the Metropolitan Museum of Art. Catalogue. Louisville: The Speed Art Museum.
- Graus, I. 1999:* Laické rytierske rády v Uhorsku 14.–20. storočia (Stav a perspektívy výskumu). Vojenská história 2, 3–27.
- Graus, I. 2005:* Rytierske rezíduá vo významenaniach habsburskej monarchie. In: J. Meliš ed., Rytierstvo – element v živote stredovekého človeka, Trnava: Trnavský historický spolok, 42–56.
- Graus, I. 2010:* „Efficiat te deus equitem bonum et honorabilem in honorem domini et sancti Georgii“. Rytierske pasovanie ako predpoklad prepožičania insignií niektorých panovníckých (dynastických) a záslužných radov. Vojenská história 2010/3, 3–26.
- Hélary, X. 2017:* Courtrai 11. července 1302. Praha: Karolinum.
- Hilczerońska, Z. 1956:* Ostrogi polskie z X–XIII wieku. Poznań: Państwowe wydawnictwo naukowe.
- Hoffmann, F. 1961:* Jihlava v husitské revoluci. Havlíčkův Brod: Krajské nakladatelství.
- Hoffmeyer, A. B. 1982:* Arms and Armour in Spain II. A Short Survey. Madrid: Instituto de estudios sobre armas antiguas.
- Hosák, L. 1931:* Odhad statku Kunštátského r. 1631. Od Horácka k Podyjí VIII, 209–217.
- Chaloupka, G. 1964:* Řemesla a živnosti ve Znojmě v době předhusitské. Vlastivědný věstník moravský XVI, 50–75.
- Iwańczak, W. 2010:* Miles Christi. Uwagi o religijnych aspektach etosu rycerskiego. In: K. Bracha – P. Kras red., Przestrzeń religijna Europy Środkowo-Wschodniej w średniowieczu, Warszawa: Wydawnictwo DiG, 19–29.
- Janáček, J. 1961:* Řemeslná výroba v českých městech v 16. století. Praha: Nakladatelství Československé akademie věd.
- Jasiński, T. 1975:* Rzemiosła kowalskie średniowiecznego Torunia. Kwartalnik Historii Kultury Materialnej XXIII, 225–235.
- Jones, T. 1980:* Chaucer's Knight. The Portrait of a Medieval Mercenary. London: Methuen.
- Jubinal, A. 1861:* La Armeria Real ou collection des principales pièces de la galerie d'armes anciennes de Madrid. Paris: A. Morel and C.
- Kašpar, V. 2017:* Řemesla na Novém Městě pražském. In: I. Boháčová – J. Podliska edd., Průvodce pražskou archeologií. Památky známé, neznámé i skryté, Praha: Archeologický ústav AV ČR – Národní památkový ústav, 236–241.
- Kavka, F. 1959:* Majetková, sociální a třídní struktura českých měst v první polovině 16. století ve světle knih a rejstříků městské dávky. Historický sborník VI, 253–293.
- Kirpičnikov, A. N. 1973:* Snaržaženie vsadnika i verchovogo konja na Rusi IX–XIII vv. Archeologija SSSR. Svod archeologičnych istočnikov E1-36. Moskva – Leningrad: Izdatelstvo „Nauka“.

- Kołodziejski, S. 1985: Les éperons a molette du territoire de la Petite Pologne au Moyen Âge. In: A. Kokowski ed., *Mémoires Archéologiques*, Lublin: Uniwersytet Marii Curie-Skłodowskiej, 161–179.
- Košťová, P. 2004: Ku klasifikácii vrcholnostredovekých ostruh z územia Slovenska (12.–15. storočie). *Archaeologia historica* 29, 523–547.
- Košťová, P. 2005: Ceremoniál pasovania na rytiera. In: J. Meliš ed., *Rytierstvo – element v živote stredovekého človeka*, Trnava: Trnavský historický spolok, 23–41.
- Kovács, É. 1969: Die Grabinsignien König Bélas III. und Annas von Antiochien, *Acta Historiae Artium Academiae Scientiarum Hungaricae* XV, 3–24.
- Král, P. 2004: Smrt a pohřby české šlechty na počátku novověku. České Budějovice: Jihočeská univerzita.
- Kühndel, J. 1929: Vývoj olomouckých řemeslných cechů (do začátku 17. století). Olomouc.
- Laking, F. G. 1920: A record of european armour and arms through seven centuries III. London: G. Bell and Sons.
- Loserth, J. 1896: Das St. Pauler Formular. Briefe und Urkunden aus der Zeit König Wenzeles II. Gefunden und herausgegeben von Johann Loserth. Prag.
- Ludwigsdorff, G. 1996: Das Erinnerungzeichen für die Ritter vom Goldenen Sporn. In: J. Stolzer – Ch. Steeb edd., *Österreichs Orden vom Mittelalter bis zur Gegenwart*, Graz: Akademische Druck- und Verlagsanstalt, 199.
- Marciniak-Kajzer, A. 2007: Kilka słów o średniowiecznej złotej ostrodze z pogranicza krzyżacko-polskiego. *Acta Militaria Mediaevalia* III, 201–208.
- Marek, L. 2017: Średniowieczne uzbrojenie Europy łacińskiej jako *Ars Emblematica*. Wrocław: Uniwersytet Wrocławski.
- Martínek, J. a kol. 2014: *Poznáváme historické cesty*. Brno: Centrum dopravního výzkumu.
- Melin, P. B. 2014: Gör sporrarna mannen? Om sporrar, sköldar och svärd som identitetsskapare och statusmarkörer under medeltiden. *Iconographisk post* 17, 37–54.
- Mendl, B. 1927: Počátky našich cechů. *Český časopis historický* 33, 1–20.
- Mendl, B. 1935: Knihy počtů města Brna z let 1343–1365. Brno: Československý státní ústav historický.
- Musil, F. 1995: Hradý, tvrže a zámky okresu Ústí nad Orlicí. Ústí nad Orlicí: Grantis.
- Nowakowski, P. A. 2006: Arsenaty domowe rycerstwa polskiego w średniowieczu. Toruń: Wydawnictwo Adam Marszałek.
- Oakeshott, E. 1960: *The Archaeology of Weapons. Arms and Armour from Prehistory to the Age of Chivalry*. London: Lutterworth Press.
- Pánek, J. ed. 1985: *Václav Březan. Životy posledních Rožmberků II*. Praha: Nakladatelství Svoboda.
- Piwowarzczyk, D. 1998: *Obyczaj rycerski w Polsce późnośredniowiecznej (XIV–XV wiek)*. Warszawa: Wydawnictwo DiG.
- Punt, J. 2017: A Portrait of a Helmet: A Funerary Helmet from the Northern Netherlands. *Arms & Armour* 14, 34–48.
- du Puy de Clinchamps, P. 1983: *La Chevalerie. Vendôme*: Presses universitaires de France.
- Rezek, A. 1880: *Paměti Mikuláše Dačického z Heslova II*. Praha: Matice česká.
- Ruttkay, A. 1976: *Waffen und Reiterausrüstung des 9. bis zur ersten Hälfte des 14. Jahrhunderts in der Slowakei II*. *Slovenská archeológia* XXIV, 245–395.
- Scalini, M. ed. 2007: *A bon droyt. Spade di uomini liberi, cavalieri e santi*. Milano: Silvana Editoriale.
- Sedláček, A. 1884: *Hradý, zámky a tvrže království českého III. Budějovsko*. Praha: Knihtiskárna Františka Šimáčka.
- Slivka, M. 1980: *Stredoveké hutníctvo a kováčstvo na východnom Slovensku. 2. časť*. *Historica Carpatica* XI, 218–288.
- Slivka, M. 2002: *Symbolika výzbroje a výstroja*. *Archaeologia historica* 27, 589–605.
- Spáčil, V. 1982: *Nejstarší městská kniha olomoucká (Liber actuum notabilium) z let 1343–1420*. Olomouc: Městský národní výbor.
- Sulitková, L. 1984: *Řemesla v Brně ve středověku*. *Časopis Matice moravské* CIII, 64–83.
- Szulc, T. 1988: *Equus auratus w dawnej Rzeczypospolitej*. *Acta Universitatis Lodziensis – Folia Iuridica* 38, 59–97.
- Szymczak, J. 1990: *Organizacja produkcji i ceny uzbrojenia*. In: A. Nadolski red., *Uzbrojenie w Polsce średniowiecznej 1350–1450*, Łódź: Polska Akademia Nauk, 208–382.
- Szymczak, J. 1997: *Ostrogi żelazne i pozłociste*. In: M. Głosek red., *Archeologia i starożytnicy. Studia dedykowane Profesorowi Andrzejowi Abramowiczowi w 70 rocznicę urodzin*, Łódź: Instytut Archeologii i Etnologii Polskiej Akademii Nauk, 275–284.

- Szymczak, J. 1998a:* Produkcenci i organizacja produkcji uzbrojenia. In: A. Nowakowski red., *Uzbrojenie w Polsce średniowiecznej 1450–1500*, Toruń: Uniwersytet Mikołaja Kopernika, 129–224.
- Szymczak, J. 1998b:* Ceny broni, koni i oporządzenia jezdzieckého. In: A. Nowakowski red., *Uzbrojenie w Polsce średniowiecznej 1450–1500*, Toruń: Uniwersytet Mikołaja Kopernika, 225–280.
- Šimek, J. 1907:* Kutná Hora v XV. a XVI. století. Kutná Hora: Nakladatelství Karla Šolce.
- Šmahel, F. 1956:* Rejstřík lapkovského bratrstva z r. 1435–36. Jihočeský sborník historický XXV, 8–15.
- Šmahel, F. 1958:* Českobudějovické vojenské rejstříky z doby husitské. *Historie a vojenství 1958*, 321–367.
- Švehla, J. 1920:* Kozí. Tábor: Spolek pro postavení pomníku Husova v Táboře.
- Tomek, V. V. 1891:* Dějepis města Prahy VIII. Praha: František Řivnáč.
- Urbánková, K. – Wihodová, V. 2008:* Brněnské berní rejstříky z přelomu 14. a 15. století. Brno: Maticе moravská.
- Vích, D. 2011:* Archeologické nálezy z jedné privátní sbírky. *Archeologie ve středních Čechách 15/2*, 999–1015.
- Vích, D. 2015:* Příspěvek k metodice detektorové prospekce v archeologii. *Archeologie východních Čech 7/2014*, 152–172.
- Vích, D. 2017:* Projectile head finds from Zítkov Castle near Choceň. *Acta Militaria Mediaevalia XIII*, 83–109.
- Viollet-le-Duc, E. E. 2008:* Encyclopedie médiévale. 2^{ème} partie. Le mobilier. Tours: Bibliothèque de l'image.
- Wagner, E. – Drobná, Z. – Durdík, J. 1956:* Kroje, zbroj a zbraně doby předhusitské a husitské. Praha: Naše vojsko.
- Winter, Z. 1893:* Dějiny kroje v zemích českých II. Dějiny kroje v zemích českých od počátku století XV. až po dobu bělohorské bitvy. Praha: František Šimáček.
- Winter, Z. 1906:* Dějiny řemesel a obchodu v Čechách v XIV. a v XV. století. Praha: Česká akademie císaře Františka Josefa pro vědy, slovesnost a umění.
- Winter, Z. 1909:* Řemeslnictvo a živnosti XVI. věku v Čechách (1526–1620). Praha: Česká akademie císaře Františka Josefa pro vědy, slovesnost a umění.
- Winter, Z. 1913:* Český průmysl a obchod v XVI. věku. Praha: Česká akademie císaře Františka Josefa pro vědy, slovesnost a umění.
- Winter, Z. 1925:* Z městských živností. Praha: J. Otto.
- Winter, Z. 1930:* Z rodiny a domácnosti staročeské. Ze života XVI. století. Řada první. Praha: J. Otto.
- Zschille, R. – Forrer, R. 1891:* Der Sporn in seiner Formen-Entwicklung. Ein Versuch zur Characterisirung und Daturung der Sporen unserer Kulturvölker. Berlin: Verlag von Paul Bette.
- Zschille, R. – Forrer, R. 1899:* Reitersporen aus zwanzig Jahrhunderten. Eine waffengeschichtliche Studie. Berlin: Verlag von Paul Bette.

A pair of gold-plated spurs from Zítkov Castle near Choceň in east Bohemia

Based on reports from the 14th century, the castle known today as Zítkov near the town of Choceň in east Bohemia is identified as the castle mentioned in 1388. As a result of a raid by illegal metal detector users, a metal detector survey was conducted at the site in 2007–2011. Finds included a pair of highly impressive spurs discovered in the space of the neck connecting the castle hill with the area in front of the castle (*fig. 1*).

The pair of bimetallic spurs were preserved in fragments of varying size, one of which is substantially intact today (no. 210, *fig. 2: 1; 3*), while a smaller fragment of the other spur (no. 211) exists (*fig. 2: 2; 4; 8*). The terminal of a small stud from the clamping device was found on its own (no. 212, *fig. 2: 3*). The sides of the spurs were bent in an S-shape and had a roughly triangular cross-section. Both sides were originally decorated with a pair of large four-lobed rosettes. The sides ended with a large hanging eyelet from which extends a short neck bent back with a terminal in the form of a six-lobbed rosette. Preserved in the hanging eyelet were the remnants of a clasping mechanism composed of two identical stud terminals. The outer surface of these terminals is decorated with a blind six-lobbed rosette with an eyelet. All of the rosettes are decorated with rays dividing them into six fields, with the top edge of each field featuring a hammered round eyelet. From the top to the pointed base of the extended connecting neck of the side is a spike angled slightly downward and split into a rowel box. The rowel box expands considerably at its terminal, again forming a six-lobbed rosette. A brass axle in this expanded area served for the attachment of an iron rowel, which

originally had eight points. The spurs were made from copper with a certain admixture of antimony, lead, tin and zinc and were heavily plated with gold (*tab. 1*).

Medieval non-ferrous spurs are relatively rare archaeological finds. The studied specimens can be formally classified as type III according to Z. *Hilczarówna* (1956, 62–69), type V according to A. N. *Kirpichnikov* (1973, 67–70, fig. 37) or type Cb according to A. *Ruttkay* (1976, 350–352, fig. 72). The shape of the spur is closest to spur variant D distinguished on the basis of a study of Polish material (*Kotodziejski* 1985, 166–167, fig. 5: 2). Spurs of this type appear from the later part of the 13th century, possibly extending into the early 15th century.

The decoration and decorative composition of the find from Zítkov Castle is unique and a certain parallel can be found only in the heavily gold-plated decoration of bronze and brass spurs found in the grave of King Sancho IV el Bravo in Toledo (e.g., *Blair* 1959, 42, fig. XVI: A; *Oakeshott* 1960, 245–246, tab. 10: b; *Hoffmeyer* 1982, 55, fig. 61). Constructed in a similar manner are the sides of other spurs from the cathedral treasury in Toledo; these sides are decorated with large inlaid coats of arms (e.g., *Blair* 1959, 46–51, fig. XVI: B). The sides of iron and silver-plated spurs from the former collection of R. *Zschille* (*Zschille – Forrer* 1899, Tab. XXV: 4) are formed in a similar manner. A heavily corroded spur from Mrówka in Poland was also apparently furnished with a blind four-lobed rosette (*Nowakowski* 2006, 166, tab. 123). The side of an originally richly decorated spur from the 14th century found in 1972 on the grounds of Baynard's Castle in London (*fig. 7: 3*) has a somewhat different construction. The fragment of the heavily curved side is decorated with two preserved rivetted six-lobed rosettes and a small relief bird (*Ellis – Egan* 1995, 128–129, 133–134, fig. 91–93; *Egan – Pritchard* 2002, 108, fig. 69). Likewise unusual is the design of side terminals known outside of Zítkov only from luxurious spurs in the collections of the Metropolitan Museum of Art in New York; undoubtedly of French provenance, these spurs allegedly come from the church in Villandraut (*fig. 9*).

The following is one possibility from the numerous hypotheses for explaining the presence of these luxury products at the east Bohemian site, which has otherwise produced common High Medieval goods. A significant fact is that we have an entire, albeit fragmented, pair of spurs. A hoard of fragments of a silver and gold-plated chalice (*fig. 13*) deposited in a pottery vessel after being intentionally cut into pieces was a chance find made at another time than a preventative metal detector survey. This was undoubtedly loot buried during the 16th century or, more likely, during the 17th century (*Čechura – Vích* 2018). Even the studied spurs could have been regarded during the looting of some church as items made entirely from precious metal subsequently taken from a noble grave. They could have been intentionally broken apart when the spoils were being divided, and then discarded once their true composition was determined.

Even though we may never know with certainty how the gold-plated spurs found their way into the ground at the castle known today as Zítkov, this does not alter the fact that these artefacts have extraordinary standing on a European-wide scale and that they can be ranked among masterful works of artistic crafts from the Late Middle Ages. Based on comparisons of similarly luxurious spurs from Villandraut and from the collections of the Brussels museum, it is possible to regard them as the products of French workshops from the 14th century to the beginning of the 15th century. With their decorative character, the studied spurs undoubtedly originally represented the wealth, lifestyle and mainly social status of their owner. On a general level, they can be regarded as a characteristic representative of knightly 'golden' spurs that were already a symptomatic symbol of knighthood at their time.

English by *David Gaul*